

Met dyslexie in het mbo

# De expert, dat ben je zelf

Je gaat studeren in het mbo en hebt dyslexie. Wat kun je verwachten? Waar moet je rekening mee houden? En hoe kun je de problemen die het geeft, aanpakken? Dit staat beschreven in een protocol dat in juni 2010 in boekvorm met cd is uitgegeven en bedoeld is voor docenten, begeleiders, management en studenten in het mbo. Het uitgangspunt in het protocol is dat je als student zelf verantwoordelijk bent voor het organiseren van voldoende hulp en steun. Want wie kan nu beter dan jijzelf overzien wat jou in welke situatie het beste helpt? Jij bent natuurlijk de expert van je eigen dyslexie.

Als je geluk hebt gehad, is al in het basisonderwijs duidelijk geworden dat je dyslexie hebt. Geluk met dyslexie? Nou ja, dat natuurlijk niet direct, want dyslexie is een vervelende, onzichtbare stoornis die maakt dat je voor sommige vakken die met lezen te maken hebben veel harder moet werken dan je klasgenoten. Het geluk bestaat daaruit

- dat je waarschijnlijk een dyslexieverklaring hebt
- dat je al hebt geleerd wat dyslexie voor jou betekent en
- dat je weet hoe je er het beste mee om kan gaan.

Laten we hopen dat je vorige scholen zo vooruitstrevend waren dat je genoeg ict-hulpmiddelen ter beschikking had en je daar vlot mee hebt leren werken. Dan

heb je al een hele voorsprong op studenten die geen hulp hebben gehad op hun vorige scholen of zich pas in het mbo zich afvragen of ze dyslexie hebben. Jij hoeft dan alleen nog maar uit te vissen hoe het allemaal werkt op je nieuwe school, met welke wetten en regels je te maken hebt en wie je waarvoor nodig hebt.

Bedenk vooral dat

- dyslexie niets te maken heeft met intelligentie
- het niet iets is om je voor te schamen
- in je omgeving nog lang niet iedereen goed op de hoogte is wat dyslexie betekent
- je jezelf benadeelt als je er niet voor uitkomt.

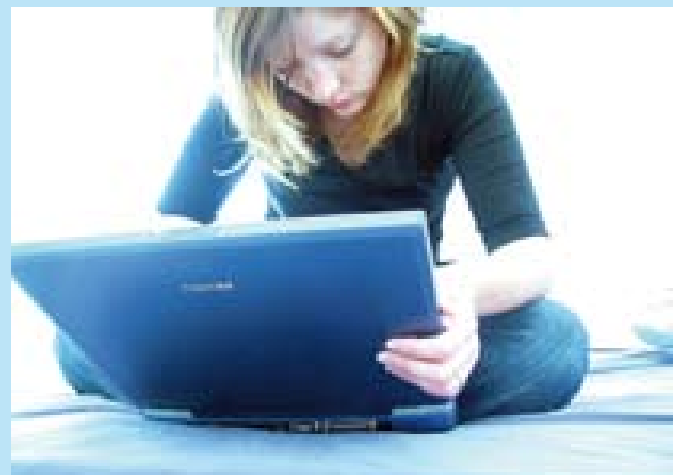
En je niet de enige bent. In het mbo zitten naar schatting ongeveer 25.000 studenten met dyslexie. Voor hen gelden op het gebied van voorzieningen bij dyslexie geen algemene wetten en regels. Elke

## Dyslexie heeft niets te maken met intelligentie

mbo-instelling kan naar eigen inzicht bepalen welke tegemoetkoming de student met dyslexie ontvangt. Door de wet gelijke behandeling (WGB) op grond van handicap of chronische ziekte is wel bepaald dat de onderwijsinstelling verplicht is al naar gelang de behoefte van

## Janneke

Janneke is 24 jaar en volgt de opleiding verpleegkunde niveau 4 bbl. Al vanaf de basisschool heeft ze moeite met taal. Vooral het op snelheid lezen en begrijpen van teksten vindt ze moeilijk. Ze is nooit getest op dyslexie. Met haar loopbegeleider bespreekt ze dat ze zowel in de opleiding als in haar werk steeds meer problemen heeft met het vinden van woorden en schrijven van overdrachten en rapportages. Ze wordt aangemeld bij de dyslexiespecialist, waarmee ze recht heeft op bepaalde voorzieningen. Ze gaat zich oriënteren op voorleessoftware en wordt aangemeld voor individuele ondersteuning. Met deze hulp legt ze een schrift aan met vakspecifieke moeilijke woorden en oefent ze een standaardrapportage. In gesprekken met patiënten gebruikt ze voor uitleg over bepaalde zaken meer beeldmateriaal. (bron: Protocol Dyslexie mbo).



Stock.xchng

## Bram

"Ik volg de opleiding fietstechniek niveau 2. Ik werk vier dagen en ik ga een dag naar school. Mijn leermeester zegt dat ik het vak echt 'in mijn vingers' heb maar dat ik toch meer aandacht zal moeten besteden aan het baliewerk (telefoontjes, bonnen uitschrijven). Laat mij maar aan die fietsen sleutelen! Mijn docent op school zegt dat ik meer aandacht moet besteden aan goed schrijven, dat hoort ook bij niveau 2.

De dag op school is erg moeilijk en ook niet leuk. Ik krijg op één dag veel theorie en opdrachten en ik loop nu al flink achter. Ik lees drie keer zo langzaam als sommige anderen en dan nog begrijp ik niet alles. Gelukkig kan ik in mijn eigen tempo de theorie doen, dus het komt hopelijk allemaal wel goed. Mijn leermeester helpt me soms ook wel met de theorie en de opdrachten: hij legt de theorie uit en laat zien wat er bedoeld wordt. Als ik het voor me zie, dan begrijp ik het allemaal wel."

(Bron: Protocol Dyslexie mbo)



studenten doeltreffende aanpassingen te verrichten (art. 2). Veel opleidingen hebben een centrum voor studie en handicap waar je kunt informeren hoe het bij jouw opleiding geregeld is.

### Misschien dyslexie?

Heb je het idee dat je misschien wel dyslexie hebt omdat je toch wel erg lang over leeswerk doet in vergelijking met je klasgenoten en veel hardnekkige spelfouten maakt? Dan moet je bij het begin beginnen en laten uitzoeken of je dyslexie hebt. Daarvoor kun je in het algemeen terecht bij de loopbaanbegeleider die je kan verwijzen naar een dyslexiespecialist. Deze onderzoekt of je problemen door dyslexie komen en wat je nodig hebt om je studie te kunnen afronden. Op de dyslexieverklaring die je dan krijgt staat welke hulpmiddelen en voorzieningen voor jou nodig zijn. Met de loopbaanbegeleider overleg je dan weer hoe je met de docenten en de beroepspraktijkbegeleiders kunt overleggen over de hulp en voorzieningen die je nodig hebt. ■

## Protocol dyslexie mbo

Het protocol is geschreven voor het hele mbo: voor de docenten, begeleiders, de directie en het bestuur. Er is een speciaal hoofdstuk voor de studenten zelf opgenomen met een mindmap voor vragen als: Wat is dyslexie? Ik denk dat ik dyslectisch ben, wat nu? Wat kan ik zelf doen in de opleiding op de beroepspraktijkvorming en in de maatschappij? Welke



begeleiding kan ik verwachten van de loopbaanbegeleider, de dyslexiespecialist, de docenten en de beroepspraktijkbegeleider? Dit is vormgegeven in een voorbeeld (zie kader 'Janneke').

Het protocol is vooral bedoeld om per mbo-instelling een eigen dyslexiebeleid te maken voor een passende zorg voor de studenten met dyslexie, inclusief de signalering en screening van leesproble-

men en het vaststellen van dyslexie, het opstellen van de dyslexieverklaring en de begeleiding van individuele leerlingen. Het protocol is gratis te downloaden via [www.cinop.nl](http://www.cinop.nl). Zie ook [www.steunpuntdyslexie.nl](http://www.steunpuntdyslexie.nl) > zoeken op mbo protocol.

(advertentie)

[www.baby-fotograaf.nl](http://www.baby-fotograaf.nl)

&

[kinder-fotograaf.nl](http://kinder-fotograaf.nl)

Voor de mooiste en puurste foto's.

Gemaakt door een ervaren en professionele fotografe met veel geduld en ervaring in het fotograferen van kinderen met o.a. ADHD, PDD-NOS, Asperger en autisme. Bel 015-2121381 of kijk op [www.kinder-fotograaf.nl](http://www.kinder-fotograaf.nl).